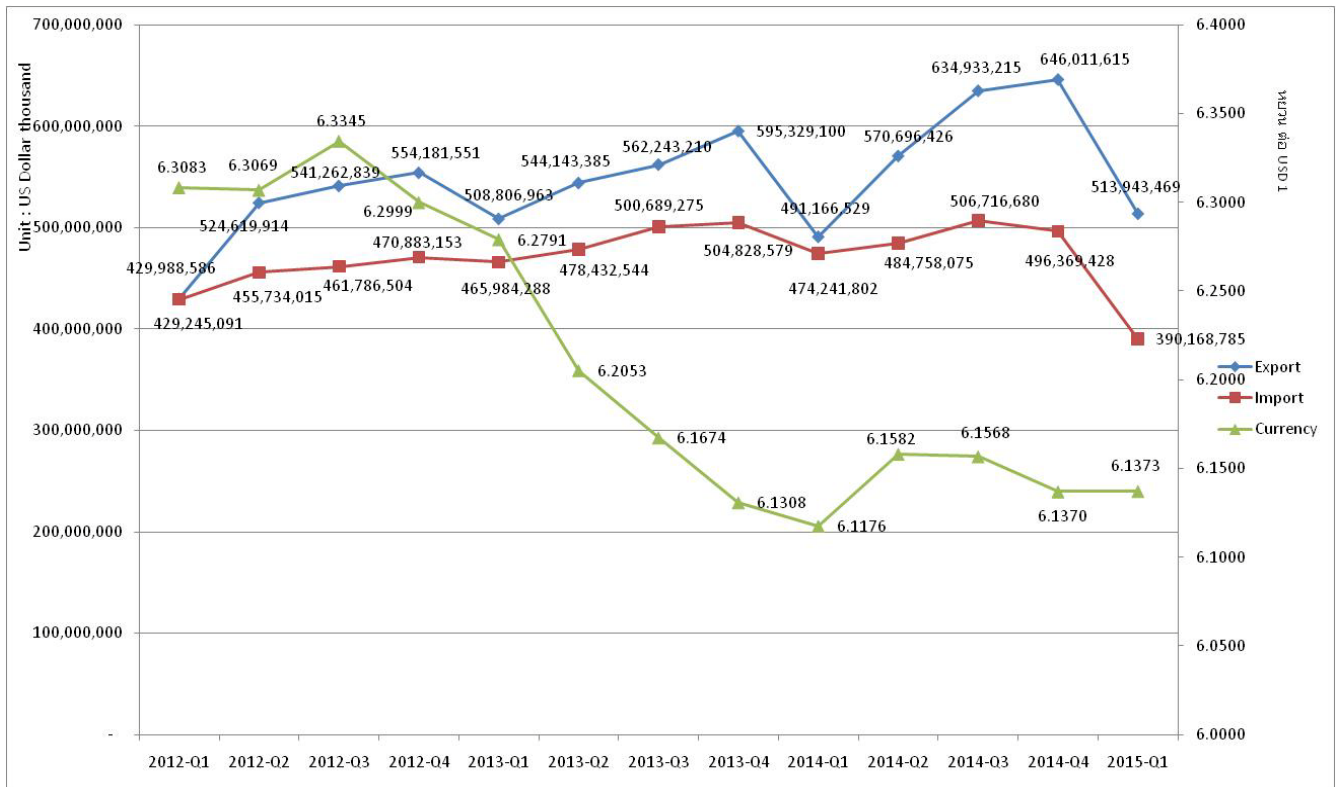


**สถานการณ์ : การปรับลดค่าเงินหยวนของจีน ต่อการดำเนินธุรกิจของ SMEs ไทย**

ตามที่ธนาคารประชาชนจีน หรือ People's Bank of China : PBOC ได้มีการปรับลดอัตราแลกเปลี่ยนกลางที่ใช้อ้างอิงระหว่างเงินสกุลหยวน กับดอลลาร์สหรัฐอเมริกา เมื่อวันที่ 11 สิงหาคม 2558 มาอยู่ที่อัตรา 6.2298 หยวน ต่อ 1 ดอลลาร์สหรัฐอเมริกา และต่อมาได้มีการประกาศปรับลดลงอีกอย่างต่อเนื่อง ซึ่งเมื่อวันที่ 13 สิงหาคม 2558 PBOC ก็ได้มีการประกาศปรับลดอัตราแลกเปลี่ยนกลางที่ใช้อ้างอิงระหว่างเงินสกุลหยวน กับดอลลาร์สหรัฐอเมริกา มาอยู่ที่อัตรา 6.4010 หยวน ต่อ 1 ดอลลาร์สหรัฐอเมริกา และแม้ปัจจุบัน (วันที่ 17 สิงหาคม 2558) จะมีอัตราแลกเปลี่ยนอยู่ที่อัตรา 6.3969 หยวน ต่อ 1 ดอลลาร์สหรัฐอเมริกาก็ตาม แต่ก็ยังถือว่าค่าเงินหยวนอ่อนลงไปมากเมื่อเทียบกับดอลลาร์สหรัฐอเมริกา โดยม้อตราใกล้เคียงกับช่วงต้นปี 2556



จากข้อมูลเบื้องต้น เมื่อพิจารณาข้อมูล ของ China Foreign Exchange Trade System: CFETS ซึ่งบริหารโดย PBOC เพื่อพิจารณาหาความสอดคล้องของการเปลี่ยนแปลงค่าเงินต่อการส่งออกของจีนแล้วพบว่าการเปลี่ยนแปลงค่าเงินหยวนจะส่งผลต่อมูลค่าการส่งออกของจีนมากกว่าด้านการนำเข้าโดยจะมีผลหลังจากการเปลี่ยนแปลงของค่าเงินประมาณ 1-2 เดือน

ทั้งนี้ หากการที่เงินประสงค์จะกระตุ้นเศรษฐกิจภายในประเทศโดยการเพิ่มการส่งออกของตนเองแล้ว จะมีผลกระทบต่อไทยทั้งในเรื่องของสินค้าที่ส่งออกและสินค้าที่นำเข้ามาซึ่งรวมไปถึงรายได้จากการท่องเที่ยวของนักท่องเที่ยวจีนดังนี้

**ด้านการส่งออกในตลาดโลก**

หากพิจารณาตามกลุ่มสินค้า HS Code สามารถแบ่งผลกระทบต่อส่งออกสินค้าของไทยได้ 4 กลุ่มดังนี้

<sup>1</sup>การจัดประเภทมาตรฐานอุตสาหกรรมประเทศไทย ปี 2552 ฉบับปรับปรุงโดย สำนักงานสถิติแห่งชาติ

<sup>2</sup>ฐานข้อมูล SMEs ล่าสุดเป็นฐานข้อมูล ปี 2556

1. กลุ่มสินค้าที่ไม่น่าจะได้รับผลกระทบ มากนัก อันเนื่องมาจากสินค้าของเงินครองส่วนแบ่งตลาด ไว้อย่างมาก ในขณะที่สินค้าของไทยมีส่วนแบ่งตลาดไม่มากนัก หรืออาจกล่าวได้ว่ากลุ่มสินค้าของไทยเหล่านี้ไม่ใช่คู่แข่งชั้นใน ตลาดโลกโดยตรงกับจีน มีทั้งสิ้น 62 กลุ่ม (Unit: US Dollar thousand)

HS_Code_2012	World Export 2014	China's Market Share	World Ranking	Thailand's Market Share	World Ranking
03 Fish, crustaceans, molluscs, aquatic invertebrates nes	112,105,505	12.56%	1	1.90%	16
05 Products of animal origin, nes	10,710,299	21.41%	1	0.48%	32
07 Edible vegetables and certain roots and tubers	65,539,042	12.56%	1	2.74%	9
13 Lac, gums, resins, vegetable saps and extracts nes	8,690,992	15.03%	3	0.38%	30
14 Vegetable plaiting materials, vegetable products nes	878,788	11.79%	1	0.86%	24
20 Vegetable, fruit, nut, etc food preparations	61,035,821	12.51%	1	3.45%	10
25 Salt, sulphur, earth, stone, plaster, lime and cement	47,415,267	8.19%	1	2.20%	16
28 Inorganic chemicals, precious metal compound, isotopes	122,208,024	12.34%	1	0.59%	35
29 Organic chemicals	437,032,394	10.40%	1	1.38%	17
31 Fertilizers	66,188,504	13.49%	1	0.24%	49
32 Tanning, dyeing extracts, tannins, derivs, pigments etc	83,319,135	8.07%	3	0.77%	26
34 Soaps, lubricants, waxes, candles, modelling pastes	59,272,863	5.82%	4	1.30%	18
35 Albuminoids, modified starches, glues, enzymes	29,891,486	8.97%	3	2.75%	11
36 Explosives, pyrotechnics, matches, pyrophorics, etc	4,731,829	20.81%	1	0.22%	42
37 Photographic or cinematographic goods	16,101,693	7.41%	5	0.06%	37
38 Miscellaneous chemical products	191,639,370	7.42%	3	0.49%	30
39 Plastics and articles thereof	621,624,041	10.75%	2	2.17%	14
42 Articles of leather, animal gut, harness, travel goods	76,590,055	39.65%	1	0.64%	15
43 Furskins and artificial fur, manufactures thereof	12,625,475	32.91%	1	0.02%	52
44 Wood and articles of wood, wood charcoal	142,183,476	10.18%	1	1.63%	19
46 Manufactures of plaiting material, basketwork, etc.	2,439,764	68.21%	1	0.37%	17
48 Paper and paperboard, articles of pulp, paper and board	173,108,646	10.31%	2	0.77%	27
49 Printed books, newspapers, pictures etc	45,126,227	8.52%	5	0.18%	46
50 Silk	2,836,103	53.50%	1	0.46%	13
51 Wool, animal hair, horsehair yam and fabric thereof	14,320,707	17.62%	1	0.44%	31
52 Cotton	63,178,474	25.81%	1	1.07%	16
53 Vegetable textile fibres nes, paper yam, woven fabric	4,637,629	32.07%	1	0.47%	21
54 Manmade filaments	50,422,081	33.49%	1	1.68%	14
55 Manmade staple fibres	42,162,360	30.41%	1	3.13%	10
56 Wadding, felt, nonwovens, yams, twine, cordage, etc	25,318,812	18.17%	1	1.71%	15
57 Carpets and other textile floor coverings	16,005,953	16.75%	1	1.11%	15
58 Special woven or tufted fabric, lace, tapestry etc	13,560,435	37.79%	1	1.67%	12

<sup>1</sup>การจัดประเภทมาตรฐานอุตสาหกรรมประเทศไทย ปี 2552 ฉบับปรับปรุงโดย สำนักงานสถิติแห่งชาติ

<sup>2</sup>ฐานข้อมูล SMEs ล่าสุดเป็นฐานข้อมูล ปี 2556

59 Impregnated, coated or laminated textile fabric	26,226,753	29.00%	1	0.70%	25
60 Knitted or crocheted fabric	33,733,518	41.93%	1	0.97%	12
61 Articles of apparel, accessories, knit or crochet	238,939,912	38.50%	1	0.79%	21
62 Articles of apparel, accessories, not knit or crochet	234,686,232	34.71%	1	0.43%	31
63 Other made textile articles, sets, worn clothing etc	65,012,199	43.82%	1	0.65%	27
64 Footwear, gaiters and the like, parts thereof	143,977,247	39.07%	1	0.53%	27
65 Headgear and parts thereof	9,228,410	49.24%	1	0.67%	21
66 Umbrellas, walking-sticks, seat-sticks, whips, etc	4,007,807	80.21%	1	0.10%	30
67 Bird skin, feathers, artificial flowers, human hair	8,595,188	76.07%	1	0.53%	12
68 Stone, plaster, cement, asbestos, mica, etc articles	49,682,012	22.34%	1	1.19%	21
69 Ceramic products	54,243,757	40.70%	1	1.51%	12
70 Glass and glassware	70,097,661	22.89%	1	0.92%	23
71 Pearls, precious stones, metals, coins, etc	615,024,247	10.28%	3	1.64%	18
72 Iron and steel	411,025,919	13.50%	1	0.32%	38
73 Articles of iron or steel	317,731,948	19.10%	1	1.27%	20
75 Nickel and articles thereof	31,591,258	7.01%	4	0.02%	47
76 Aluminium and articles thereof	176,098,131	12.84%	1	0.82%	31
81 Other base metals, cermets, articles thereof	18,685,377	18.66%	1	0.51%	30
82 Tools, implements, cutlery, etc of base metal	67,410,721	21.94%	1	0.58%	25
83 Miscellaneous articles of base metal	66,605,660	25.80%	1	1.37%	20
84 Machinery, nuclear reactors, boilers, etc	2,145,615,724	18.69%	1	1.80%	13
85 Electrical, electronic equipment	2,382,310,459	23.97%	1	1.29%	15
86 Railway, tramway locomotives, rolling stock, equipment	43,047,495	29.59%	1	0.10%	39
89 Ships, boats and other floating structures	129,784,444	19.42%	2	1.27%	12
90 Optical, photo, technical, medical, etc apparatus	571,496,723	12.95%	2	0.82%	20
91 Clocks and watches and parts thereof	56,926,658	9.35%	3	1.11%	11
92 Musical instruments, parts and accessories	6,538,040	26.17%	1	0.35%	24
94 Furniture, lighting, signs, prefabricated buildings	244,552,124	38.19%	1	0.55%	28
95 Toys, games, sports requisites	94,792,865	40.68%	1	0.89%	19
96 Miscellaneous manufactured articles	49,716,873	28.64%	20	1.38%	20

2. กลุ่มสินค้าที่ไทยมีความสามารถในการแข่งขันในตลาดโลกค่อนข้างสูง และมีส่วนแบ่งตลาดมากกว่าจีน และจีนเองก็มีความสามารถในการแข่งขันไม่สูงมากนัก ตลาดสินค้าส่งออกสินค้าในกลุ่มนี้ของไทยอาจมีบางส่วนที่จะสูญเสียตลาดให้กับจีนได้ แต่ก็น่าจะเพียงเล็กน้อย โดยมีทั้งสิ้น 4 กลุ่มสินค้า ประกอบด้วย

(Unit: US Dollar thousand)

<sup>1</sup>การจัดประเภทมาตรฐานอุตสาหกรรมประเทศไทย ปี 2552 ฉบับปรับปรุงโดย สำนักงานสถิติแห่งชาติ

<sup>2</sup>ฐานข้อมูล SMEs ล่าสุดเป็นฐานข้อมูล ปี 2556

HS_Code_2012	World Export 2014	China's Market Share	World Ranking	Thailand's Market Share	World Ranking
10 Cereals	117,839,960	0.38%	33	4.86%	8
11 Milling products, malt, starches, inulin, wheat gluten	18,723,367	3.27%	10	7.78%	3
17 Sugars and sugar confectionery	46,023,679	3.35%	8	6.46%	2
80 Tin and articles thereof	7,683,233		14	4.33%	7

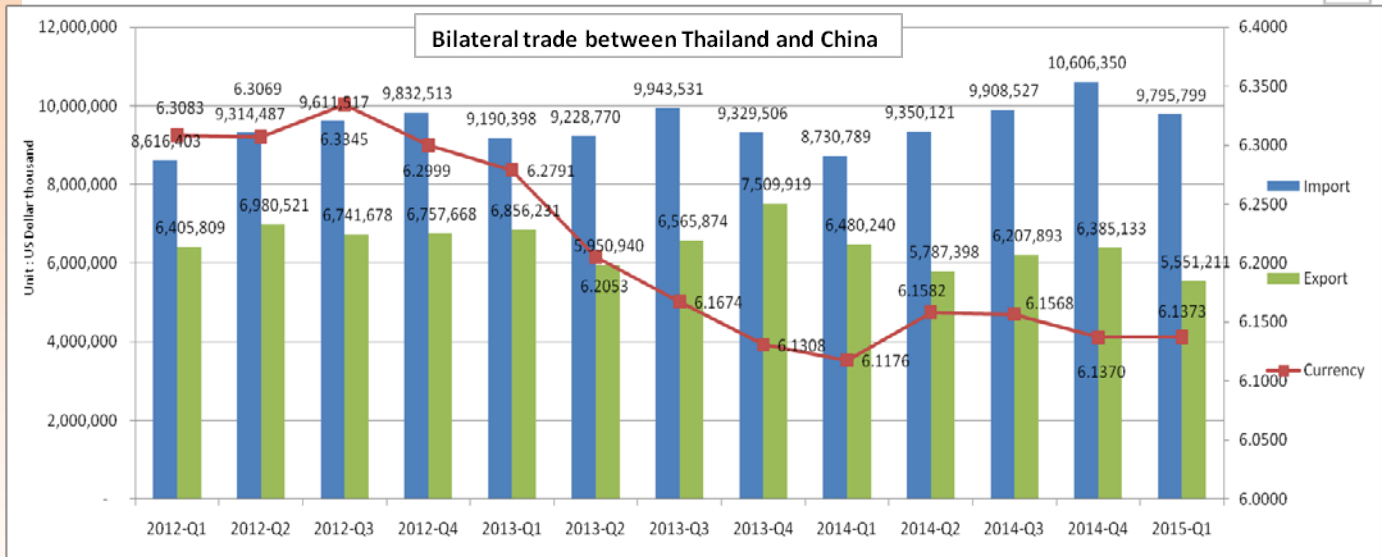
3. กลุ่มสินค้าที่ไทยอาจจะต้องเผชิญกับภาวะการแข่งขันกับสินค้าของจีน หากค่าเงินหยวนยังมีทิศทางการอ่อนค่าลง เนื่องจากสินค้ากลุ่มนี้ทั้งไทยและจีน ต่างก็มีส่วนแบ่งในตลาดโลกใกล้เคียงกัน การเพิ่มหรือลดลงของระดับราคาส่งผลกระทบต่อความต้องการของผู้ซื้ออย่างหลีกเลี่ยงไม่ได้ ประกอบด้วย 10 กลุ่มสินค้าได้แก่

HS_Code_2012	World Export 2014	China's Market Share	World Ranking	Thailand's Market Share	World Ranking
02 Meat and edible meat offal	131,573,150	0.90%	24	0.52%	27
15 Animal,vegetable fats and oils, cleavage products, etc	96,518,276	0.67%	23	0.57%	28
16 Meat, fish and seafood food preparations nes	49,862,932	17.81%	1	13.08%	2
19 Cereal, flour, starch, milk preparations and products	67,198,187	2.34%	14	1.73%	18
21 Miscellaneous edible preparations	65,949,726	4.11%	5	3.14%	8
22 Beverages, spirits and vinegar	111,883,111	1.48%	15	1.22%	19
40 Rubber and articles thereof	192,094,880	12.29%	1	7.46%	4
41 Raw hides and skins (other than furskins) and leather	36,219,023	1.56%	17	1.67%	16
45 Cork and articles of cork	1,789,977	1.10%	8	0.69%	10
47 Pulp of wood, fibrous cellulosic material, waste etc	46,398,348	0.25%	30	0.36%	28

4. สินค้าในกลุ่มที่เหลือจะเป็นกลุ่มสินค้าที่จีนและไทยมีส่วนแบ่งในตลาดโลกน้อยมากทั้งคู่ การเปลี่ยนแปลงค่าเงินของจีนไม่มีผลหรืออาจมีผลน้อยมากต่อการส่งออกของไทย เช่นสินค้าในกลุ่ม HS 18 Cocoa and cocoa preparations ในปี 2557 ไทยส่งออกเป็นมูลค่า 88,948,000 ดอลลาร์สหรัฐอเมริกา คิดเป็นส่วนแบ่งตลาดเพียง ร้อยละ 0.18 ขณะที่จีนส่งออกได้ 475,789,000 ดอลลาร์สหรัฐอเมริกา คิดเป็นส่วนแบ่งตลาดเพียง ร้อยละ 0.96

<sup>1</sup>การจัดประเภทมาตรฐานอุตสาหกรรมประเทศไทย ปี 2552 ฉบับปรับปรุงโดย สำนักงานสถิติแห่งชาติ

<sup>2</sup>ฐานข้อมูล SMEs ล่าสุดเป็นฐานข้อมูล ปี 2556



**ด้านการค้าระหว่าง ไทยและจีน**

จากกราฟจะเห็นได้ว่า ที่ผ่านมามีไทยขาดดุลการค้ากับจีนมาตลอด การเปลี่ยนแปลงของค่าเงินหยวนกับดอลลาร์สหรัฐอเมริกา ไม่ค่อยส่งผลกระทบต่อเปลี่ยนแปลงมูลค่าการค้าทั้งด้านการนำเข้าและการส่งออกสินค้าของไทยกับจีน อาจจะมีผลบ้างสำหรับการส่งออกสินค้าจากไทยไปจีนแต่ก็ไม่มากนัก ซึ่งเมื่อพิจารณาในรายละเอียดประเภทสินค้าของไทยที่ส่งออกไปจีนในปี 2557 จะพบว่า ใน 10 ลำดับสินค้าที่มีมูลค่ามากที่สุดที่ไทยส่งไปจีน ซึ่งคิดเป็นร้อยละ 83.93 ของสินค้าทั้งหมดที่ไทยส่งไปจีนนั้น 8 ใน 10 กลุ่มสินค้าจะเป็นสินค้าที่ผู้ประกอบการจีนนำไปใช้เป็นวัตถุดิบหรือเป็นสินค้าขั้นกลางหรือส่วนประกอบของการผลิตสินค้า สำเร็จรูป และเกือบทั้งหมดจีนครองตลาดส่งออกในลำดับ 1 และ 2 ของโลกไว้ ยกเว้นหมวด HS 27 และ HS 11

Product code	Product label	Export Valued
TOTAL	All products	24,860,664
'40	Rubber and articles thereof	4,579,861
'39	Plastics and articles thereof	3,205,933
'84	Machinery, nuclear reactors, boilers, etc	2,918,520
'85	Electrical, electronic equipment	2,602,197
'29	Organic chemicals	2,337,469
'07	Edible vegetables and certain roots and tubers	1,516,530
'27	Mineral fuels, oils, distillation products, etc	1,323,485
'44	Wood and articles of wood, wood charcoal	1,090,159
'11	Milling products, malt, starches, inulin, wheat gluten	659,564
'90	Optical, photo, technical, medical, etc apparatus	631,010
	Other Products	3,995,943

<sup>1</sup>การจัดประเภทมาตรฐานอุตสาหกรรมประเทศไทย ปี 2552 ฉบับปรับปรุงโดย สำนักงานสถิติแห่งชาติ

<sup>2</sup>ฐานข้อมูล SMEs ล่าสุดเป็นฐานข้อมูล ปี 2556

ส่วนวิเคราะห์เตือนภัยทางเศรษฐกิจ ฝ่ายวิเคราะห์สถานการณ์และเตือนภัยทางเศรษฐกิจ

ในด้านการนำเข้า จากข้อมูลการนำเข้าสินค้าจากประเทศจีนของไทยในปี 2557 จะเห็นได้ว่า ใน 10 กลุ่มสินค้าที่มีมูลค่ามากที่สุด คิดเป็นถึงร้อยละ 74.4 ของมูลค่าการนำเข้าสินค้าจากจีนเข้าประเทศทั้งหมดของไทย และสินค้าสองกลุ่มหลักแรกได้แก่สินค้าในหมวด HS 85 (เครื่องใช้ไฟฟ้า และอุปกรณ์อิเล็กทรอนิกส์) และหมวด HS 84 (เครื่องจักรฯ) เป็นกลุ่มที่ไทยนำเข้าเป็นสัดส่วนค่อนข้างมาก คิดเป็นร้อยละ 49.21 ของมูลค่าสินค้าที่ไทยนำเข้าทั้งหมดจากจีน

Thailand Import From China (Unit : US Dollar thousand)

Product code	Product label	Import Valued
TOTAL	All products	38,595,787
'85	Electrical, electronic equipment	11,456,292
'84	Machinery, nuclear reactors, boilers, etc	7,535,241
'72	Iron and steel	2,179,142
'73	Articles of iron or steel	1,825,528
'39	Plastics and articles thereof	1,590,033
'29	Organic chemicals	905,619
'90	Optical, photo, technical, medical, etc apparatus	897,373
'87	Vehicles other than railway, tramway	867,919
'38	Miscellaneous chemical products	753,294
'28	Inorganic chemicals, precious metal compound, isotopes	705,804
	Other Products	9,879,535

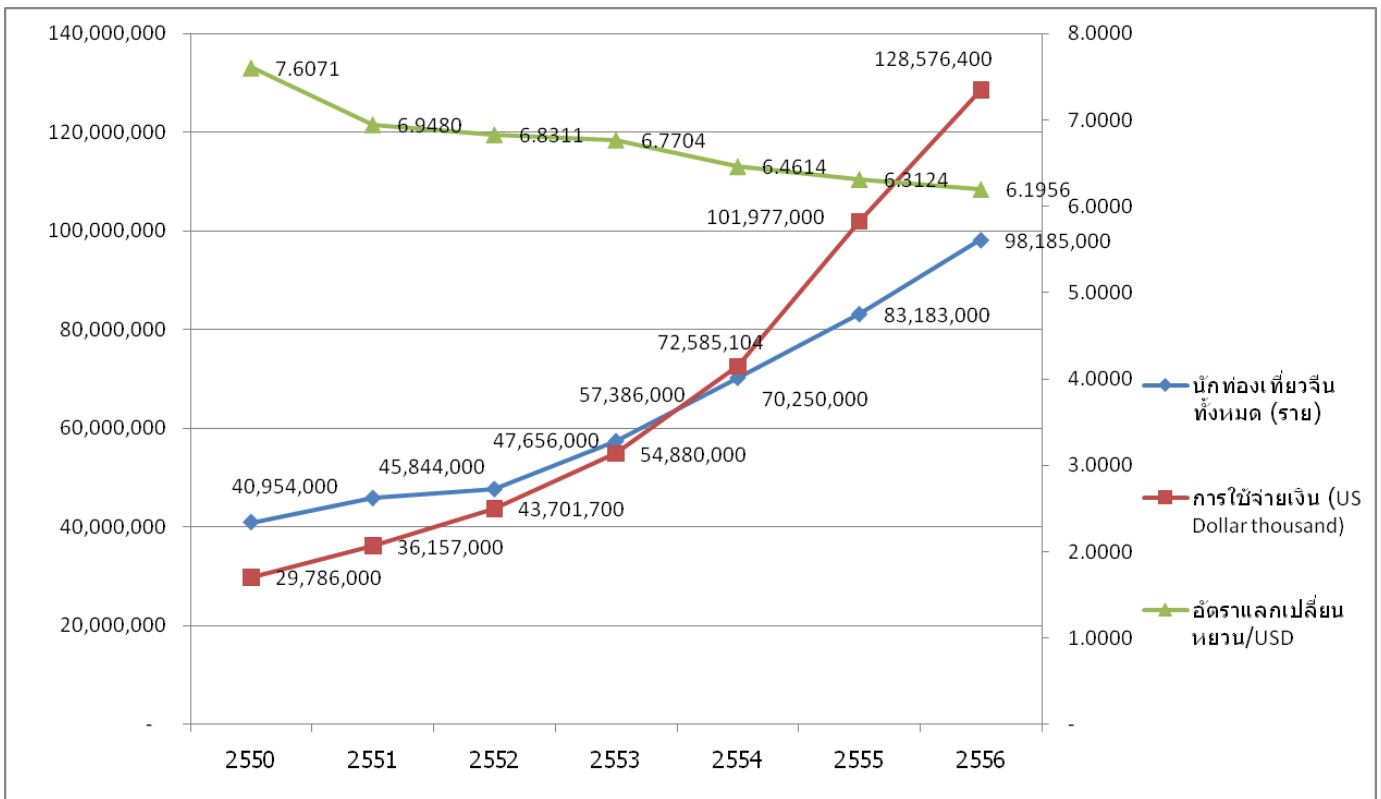
ดังนั้นหากสถานการณ์ค่าเงินหยวนยังคงเป็นเช่นในปัจจุบัน หรือ แม้แต่มีทิศทางจะอ่อนค่าลงไปอีก ก็จะเป็นโอกาสอันดีของผู้ประกอบการของไทยทั้งขนาดใหญ่ และ SMEs ที่จะใช้ช่วงเวลานี้ในการปรับเปลี่ยนเครื่องจักรหรือปรับปรุงวัสดุส่วนประกอบเครื่องจักรและอุปกรณ์อิเล็กทรอนิกส์ เพื่อเพิ่มประสิทธิภาพหรือยกระดับการผลิตให้ดีขึ้นและมีความสามารถมากขึ้นกว่าเดิม รวมไปถึงการปรับเปลี่ยนหรือยกระดับเทคโนโลยีในการผลิต ซึ่งสิ่งเหล่านี้ล้วนแต่เป็นสินค้าทุนที่สำคัญของภาคการผลิต แต่สำหรับผู้ประกอบการในกลุ่มสินค้าทั้ง 10 กลุ่มข้างต้นซึ่งเป็นผู้ประกอบการที่เน้นการผลิตเพื่อตอบสนองความต้องการอุปโภคภายในประเทศหรือประเทศเพื่อนบ้านใกล้เคียง โดยเฉพาะผู้ประกอบการ SMEs จำเป็นต้องติดตามสถานการณ์การเปลี่ยนแปลงของค่าเงินหยวนอย่างใกล้ชิด เพราะสินค้าจากจีนอาจจะเข้ามาแทนที่สินค้าของผู้ประกอบการได้ง่ายขึ้น

### ด้านการท่องเที่ยว

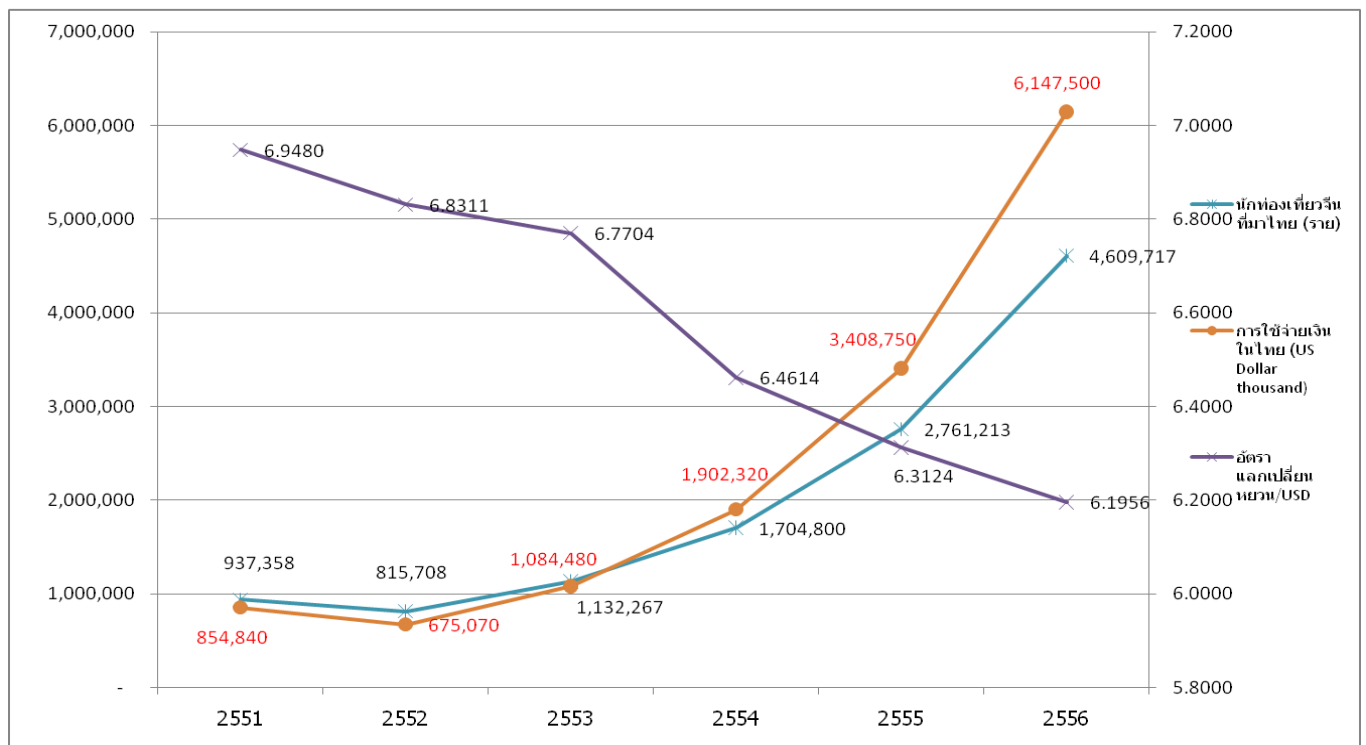
จากข้อมูลในช่วงที่ผ่านมาตั้งแต่ปี 2550 - 2556 ทิศทางการเปลี่ยนแปลงของค่าเงินหยวนไม่ได้ส่งผลต่อจำนวนชาวจีนที่เดินทางออกจากประเทศไปท่องเที่ยว และ การใช้จ่ายเงินเพื่อการเดินทางท่องเที่ยวในต่างประเทศของนักท่องเที่ยวชาวจีนแต่อย่างใด โดยเฉพาะ ทิศทางการใช้จ่ายเงินนั้นดูเหมือนจะมีอัตราการใช้จ่ายเงินเพิ่มสูงขึ้นอีกด้วย

<sup>1</sup>การจัดประเภทมาตรฐานอุตสาหกรรมประเทศไทย ปี 2552 ฉบับปรับปรุงโดย สำนักงานสถิติแห่งชาติ

<sup>2</sup>ฐานข้อมูล SMEs ล่าสุดเป็นฐานข้อมูล ปี 2556



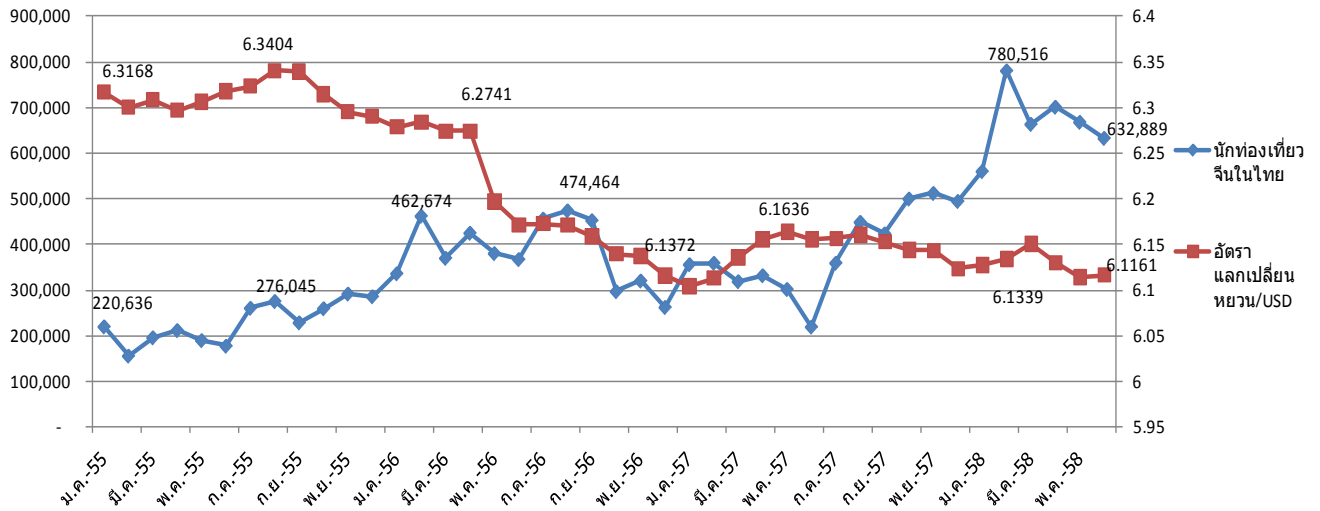
และในช่วงเวลาเดียวกัน เมื่อพิจารณาถึงจำนวนนักท่องเที่ยวเงินที่เข้ามาในประเทศไทย พร้อมกับการใช้จ่ายเงินของนักท่องเที่ยวเงินที่มีการใช้จ่ายเงินในไทยแล้ว ก็จะมีทิศทางเช่นเดียวกันกับภาพรวมของนักท่องเที่ยวเงินที่เดินทางไปท่องเที่ยวทั่วโลกเช่นกัน



<sup>1</sup>การจัดประเภทมาตรฐานอุตสาหกรรมประเทศไทย ปี 2552 ฉบับปรับปรุงโดย สำนักงานสถิติแห่งชาติ

<sup>2</sup>ฐานข้อมูล SMEs ล่าสุดเป็นฐานข้อมูล ปี 2556

สำหรับสถานการณ์ก่อนที่จีนจะมีการประกาศลดค่าเงินหยวนลง จนถึงสิ้นเดือนพฤษภาคม 2558 จำนวนนักท่องเที่ยวจีนก็ยังคงมีทิศทางเข้ามาท่องเที่ยวในประเทศไทยเพิ่มขึ้นเดิม อีกทั้งมีทิศทางก้าวกระโดดมากกว่าช่วงก่อนหน้า ทั้งๆ ที่เศรษฐกิจของจีนในขณะที่ยังผ่านมายังไม่ดีและอยู่ในภาวะซบเซา



**สรุป** จากสถานการณ์การลดค่าเงินหยวนของจีนเมื่อเทียบกับเงินดอลลาร์สหรัฐอเมริกาที่เกิดขึ้น ซึ่งนักวิเคราะห์ส่วนใหญ่ให้ความเห็นว่า จีนต้องการกระตุ้นเศรษฐกิจของประเทศที่อยู่ในภาวะซบเซา ด้วยการเพิ่มยอดการส่งออกสินค้าของตนเองในตลาดโลกนั้น ในระยะสั้นยังคงไม่ส่งผลกระทบต่อภาพรวมการส่งออกของไทยซึ่งมีสัดส่วนการส่งออกของ SMEs ในปี 2557 เพียงร้อยละ 26.25 จากมูลค่าการส่งออกรวมทั้งสิ้น 7.305 ล้านล้านบาท

มีเพียงสินค้าส่งออกใน 10 กลุ่มสินค้านั้นที่ไทยอาจจะต้องเผชิญภาวะการแข่งขันด้านราคากับสินค้าจีนมากขึ้นโดยเฉพาะสินค้า 2 กลุ่ม โดยกลุ่มแรกได้แก่กลุ่มสินค้า HS 16 -ของปรุงแต่งจากเนื้อสัตว์ ปลาหรือสัตว์น้ำจำพวกครัสตาเซีย โมลลัสก์หรือจากสัตว์น้ำที่ไม่มีกระดูกสันหลังอื่น ๆ ซึ่งในปี 2557 จีนครองส่วนแบ่งตลาดโลกไว้เป็นลำดับที่ 1 ในสัดส่วนร้อยละ 17.81 ขณะที่ไทยมีส่วนแบ่งร้อยละ 13.08 ครองตลาดโลกไว้เป็นลำดับที่ 2 สินค้ากลุ่มที่ 2 คือสินค้าในกลุ่ม HS 40-ยางและของทำด้วยยาง ซึ่งจีนก็ยังคงครองส่วนแบ่งตลาดโลกไว้เป็นลำดับที่ 1 เช่นกัน ในสัดส่วนร้อยละ 12.29 ขณะที่ไทยมีส่วนแบ่งร้อยละ 7.46 ครองตลาดโลกไว้เป็นลำดับที่ 4

สำหรับภาพรวมของการส่งสินค้าและนำเข้าสินค้านระหว่างไทย- จีน ซึ่งในปี 2557 ที่ผ่านมา SMEs ไทยส่งสินค้าออกไปจีนในสัดส่วนร้อยละ 29.04 จากมูลค่าส่งออกไปจีนรวม 0.806 ล้านล้านบาท และ SMEs ไทย มีการนำเข้าสินค้าจากจีนในปีเดียวกัน ร้อยละ 49.60 จากมูลค่าการนำเข้าจากจีนรวม 1.251 ล้านล้านบาท ในภาพรวมน่าจะ มีผลดีมากกว่า ด้วยสินค้าที่ไทยส่งออกไปจีนนั้น ส่วนใหญ่เป็นกลุ่มสินค้าวัตถุดิบหรือสินค้าขั้นกลางหรือส่วนประกอบ สำหรับสินค้าที่จีนจะนำเข้าไปสู่กระบวนการผลิต ตกเป็นสินค้าขั้นปลายหรือสินค้าสำเร็จรูปเพื่อส่งขายในประเทศหรือ ส่งออกไปตลาดโลก อีกทั้งสินค้าเหล่านั้นเงินเองก็ครองส่วนแบ่งในตลาดโลกไว้ได้ ดังนั้นหากการลดค่าเงินของจีนครั้งนี้ สามารถผลักดันให้จีนมีการส่งออกสินค้าเพิ่มมากขึ้น ก็จะส่งผลให้มีเงินมีความต้องการสินค้า จากไทยเพิ่มมากขึ้นตามไปด้วย

<sup>1</sup> การจัดประเภทมาตรฐานอุตสาหกรรมประเทศไทย ปี 2552 ฉบับปรับปรุงโดย สำนักงานสถิติแห่งชาติ

<sup>2</sup> ฐานข้อมูล SMEs ล่าสุดเป็นฐานข้อมูล ปี 2556



สำหรับด้านการนำเข้าสินค้าจากจีน ในส่วนภาพรวมที่พบว่าสินค้าสองกลุ่มหลักแรกได้แก่สินค้าในหมวด HS 85 (เครื่องใช้ไฟฟ้า และอุปกรณ์อิเล็กทรอนิกส์ ) และหมวด HS 84 (เครื่องจักรฯ) เป็นกลุ่มที่ไทยนำเข้าเป็นสัดส่วนค่อนข้างมาก คิดเป็นร้อยละ 49.21 ของมูลค่าสินค้าที่ไทยนำเข้าทั้งหมดจากจีนนั้น การลดค่าเงินหยวนครั้งนี้ น่าจะสร้างโอกาสอันดีให้กับผู้ประกอบการของไทยทั้งขนาดใหญ่ และ SMEs ที่จะใช้ช่วงเวลานี้ในการปรับเปลี่ยน ปรับปรุงวัสดุ ส่วนประกอบเครื่องจักรและอุปกรณ์อิเล็กทรอนิกส์ รวมไปถึงปรับเปลี่ยนหรือยกระดับเทคโนโลยีในการผลิต

ยกเว้นแต่สำหรับผู้ประกอบการที่เน้นการผลิตเพื่อตอบสนองความต้องการอุปโภคภายในประเทศหรือประเทศเพื่อนบ้านใกล้เคียง โดยเฉพาะผู้ประกอบการ SMEs จำเป็นต้องติดตามสถานการณ์การเปลี่ยนแปลงของค่าเงินหยวนอย่างใกล้ชิด เพราะสินค้าจากจีนอาจจะเข้ามาแทนที่สินค้าของผู้ประกอบการในกลุ่มนี้ได้ง่ายขึ้นจากราคาที่ลดต่ำลง

สุดท้ายในด้านการท่องเที่ยว ซึ่งหลายๆ ฝ่ายอาจมีความกังวลว่าการลดค่าเงินหยวนลงจะทำให้นักท่องเที่ยวจีนมีการเข้ามาท่องเที่ยวในประเทศไทยลดลงด้วยเหตุที่ว่า ปัจจุบันนักท่องเที่ยวจีนนั้นจัดเป็นกลุ่มนักท่องเที่ยวที่มีเข้ามาในประเทศไทยมากที่สุด โดยในปี 2557 มีสัดส่วนถึงร้อยละ 27.73 ของนักท่องเที่ยวต่างชาติทั้งหมดที่เข้ามาในประเทศไทย

แต่จากข้อมูลที่ปรากฏนั้นพบว่า าจนถึงปี 2556 แม้อัตราแลกเปลี่ยนระหว่าง ค่าเงินหยวน และ ดอลลาร์สหรัฐอเมริกาจะแข็งค่าขึ้นมาตลอด จาก 7.6071 หยวน/ดอลลาร์สหรัฐอเมริกา ในปี 2550 มาเป็น 6.1956 หยวน/ดอลลาร์สหรัฐอเมริกา ในปี 2556 แต่ปรากฏว่าคนจีนมีการเดินทางออกนอกประเทศ จาก 41 ล้านคน เป็น 98 ล้านคน และ มีการใช้จ่ายรวมจาก 29,786 ล้านบาท เป็น 128,576 ล้านบาท ในขณะที่การเข้ามาในประเทศไทยของนักท่องเที่ยวจีนในช่วงเวลาเดียวกันจนถึงสิ้นเดือนพฤษภาคม 2558 ก็พบว่ามียุทธศาสตร์เช่นเดียวกับภาพรวมการเดินทางออกนอกประเทศของคนจีน อีกทั้งยังมีจำนวนนักท่องเที่ยวและการใช้จ่ายเงินในอัตราที่เพิ่มขึ้น

สุดท้ายนี้ ในสถานการณ์ที่จีนยังไม่มีมาตรการปรับลดค่าเงินของตนเองให้ลดลงไปจากที่เป็นอยู่ แม้ประเทศไทยและผู้ประกอบการไทยจะยังไม่ได้รับผลกระทบในเวลานี้ แต่ก็จำเป็นต้องเฝ้าคอยติดตามสถานการณ์อย่างใกล้ชิด เพราะหากมาตรการกระตุ้นเศรษฐกิจด้วยการเพิ่มการส่งออกของจีนครั้งนี้ยังไม่ได้ผล และจีนจะยังพิจารณาใช้ค่าเงินเป็นเครื่องมือกระตุ้นเศรษฐกิจของตนเองเช่นเดิมจนทำให้ค่าเงินของจีนเมื่อเทียบกับดอลลาร์สหรัฐอเมริกาลดต่ำลงไปมากกว่าในปัจจุบัน จนส่งผลกระทบต่อส่งออกและการท่องเที่ยวของไทยแล้ว ประเทศไทยจะได้รับผลกระทบในทุกด้านและคาดว่าจะส่งผลอย่างรุนแรง เพราะถึงแม้ว่าหากจีนส่งออกได้มากขึ้นจะทำให้ไทยส่งสินค้าไปจีนมากขึ้น แต่ในทางกลับกันไทยมีการนำเข้าสินค้าจากจีนมากกว่าการส่งออกอยู่มาก ขณะที่สินค้าส่งออกของไทยในทุกๆ กลุ่มสินค้าจะตั้งเผชิญการแข่งขันด้านราคาจากจีนที่แผ่ขยายครอบคลุมแย่งส่วนแบ่งตลาด จากเดิมเพียงแค่กลุ่มสินค้ากลายเป็นรายผลิตภัณฑ์

#### หมายเหตุ

ข้อมูลที่ใช้ในการจัดทำเป็นจูลสารฉบับนี้ได้ใช้ข้อมูลจาก

1. สำนักงานส่งเสริมวิสาหกิจขนาดกลางและขนาดย่อม
2. กรมการท่องเที่ยว
3. United Nations Statistics Division
4. The International Trade Center, Statistic partner of UN/UNCTAD/WTO
5. International Monetary Fund : IMF

<sup>1</sup>การจัดประเภทมาตรฐานอุตสาหกรรมประเทศไทย ปี 2552 ฉบับปรับปรุงโดย สำนักงานสถิติแห่งชาติ

<sup>2</sup>ฐานข้อมูล SMEs ล่าสุดเป็นฐานข้อมูล ปี 2556